

PROVINCE DE LIÈGE

Le tourisme en 2019

COMMISSARIAT GÉNÉRAL AU TOURISME
DIRECTION DU DÉVELOPPEMENT STRATÉGIQUE



Préambule

Ce document rassemble les données statistiques relatives au tourisme dans la Province de Liège en 2019.

Il est en partie extrait du document « La Wallonie touristique en chiffres – Données 2019 », élaboré par l’Observatoire wallon du Tourisme (OwT) du Commissariat général au Tourisme (CGT).

Table des matières

- 1. L'offre**
- 2. La fréquentation**
- 3. Quelques chiffres par marché**

1. L'offre

1.1 Les hébergements

1.2 Les attractions

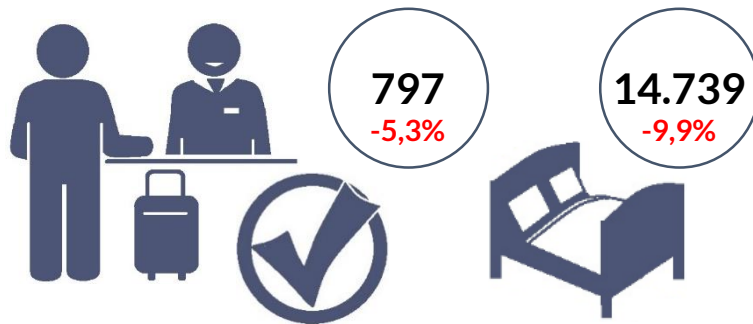
1.1 Les hébergements

Suite au processus de dématérialisation mis en place par le CGT, la méthodologie de comptabilisation des chambres d'hôtes et des chambres d'hôtes à la ferme a changé. Si auparavant, chaque chambre était comptabilisée, dorénavant c'est le nombre d'exploitants qui est pris en compte, laissant penser qu'il y en a moins.

Les hébergements non reconnus ont été recensés sur base des déclarations des exploitants dont l'infrastructure est « en cours d'instruction » ou « échue » et des informations recueillies par la Cellule « Déclaration d'exploitation » du CGT, créée en 2017.

La création de cette cellule permet d'obtenir une connaissance de plus en plus fiable du nombre d'hébergements non reconnus.

Hébergements marchands reconnus*



Source : OwT au 31/12/2019
*Hôtels, campings (hors caravanage), hébergements de terroir, villages de vacances et centres de tourisme social

Hébergements marchands non reconnus**



Source : OwT au 31/12/2019
** Hôtels, campings (hors caravanage), hébergements locatifs, villages de vacances et centres de tourisme social

Hébergements non marchands (résidences secondaires)



Source : OwT 2019 (auprès de 70 communes de la Province de Liège)

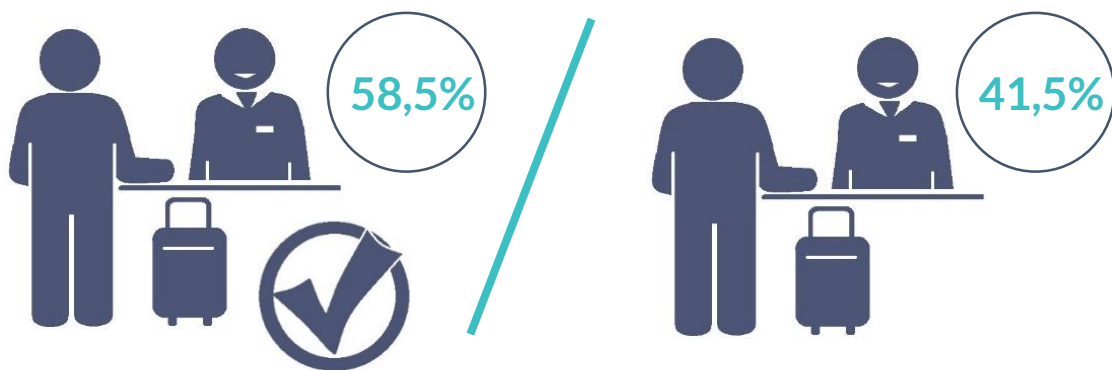
1.1 Les hébergements

Avec l'obligation, depuis 2017, pour chaque exploitant d'hébergement de se faire connaître à la Cellule « Déclaration d'exploitation » du CGT, le recensement des hébergements non reconnus a gagné en fiabilité, entraînant par conséquent une augmentation de la « part de non reconnu » par rapport aux années précédentes.

Hébergements marchands reconnus vs non reconnus

Hébergements reconnus vs non reconnus en Province de Liège

Base: total des hébergements



Capacité d'accueil dans les hébergements reconnus vs non reconnus en Province de Liège

Base: total des lits



1.1 Les hébergements

La base de données « Tourisme social » a été actualisée par la Direction des Infrastructures et Attractions touristiques en 2018, et validée par le Comité technique du tourisme social.

La Province de Liège compte 32 campings de type terrain de caravanage reconnus pour une capacité d'accueil de 2.969 emplacements saisonniers (résidentiels) reconnus.

Hôtels



54



3.313

Hébergements
de terroir

(gîtes, chambres d'hôtes, meublés)



697



6.014

Villages de vacances
et centres de
tourisme social



23



2.097

Campings
(hors caravanage)



23



3.315

Les hébergements
marchands reconnus –
Nombre et capacité
d'accueil (lits)

1.1 Les hébergements

Les informations issues de la Cellule « Déclaration d'exploitation » ne permettent pas de catégoriser avec précision certains hébergements non reconnus puisqu'ils ne peuvent porter une appellation protégée du CGT.

Les gîtes, meublés, chambres d'hôtes, hébergements insolites et hébergements pour groupes non reconnus sont regroupés sous la dénomination « Hébergements locatifs »

Hôtels



78



4.035

Hébergements
locatifs



458



4.397

Villages de vacances
et centres de
tourisme social



1



0

Campings
(hors caravanage)



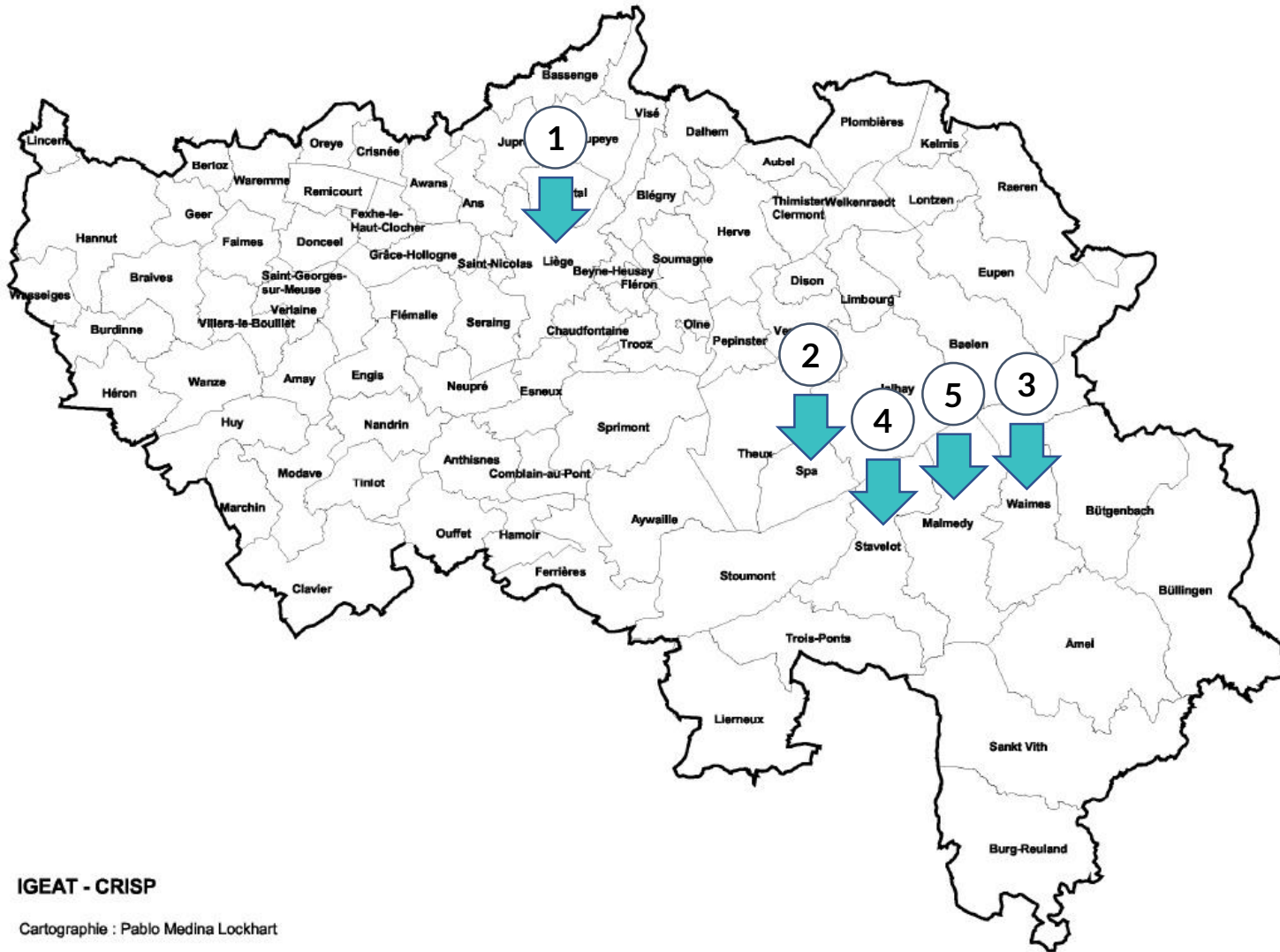
28



3.663

Les hébergements
marchands non-reconnus –
Nombre et capacité d'accueil
(lits)

1.1 Les hébergements



L'hébergement marchand :
top 5 des lits par commune

IGEAT - CRISP

Cartographie : Pablo Medina Lockhart

Source : OwT au 31/12/2019

1.2 Les attractions



Pôle culturel : 47

- 2 demeures & monuments historiques
- 6 châteaux & citadelles
- 39 musées



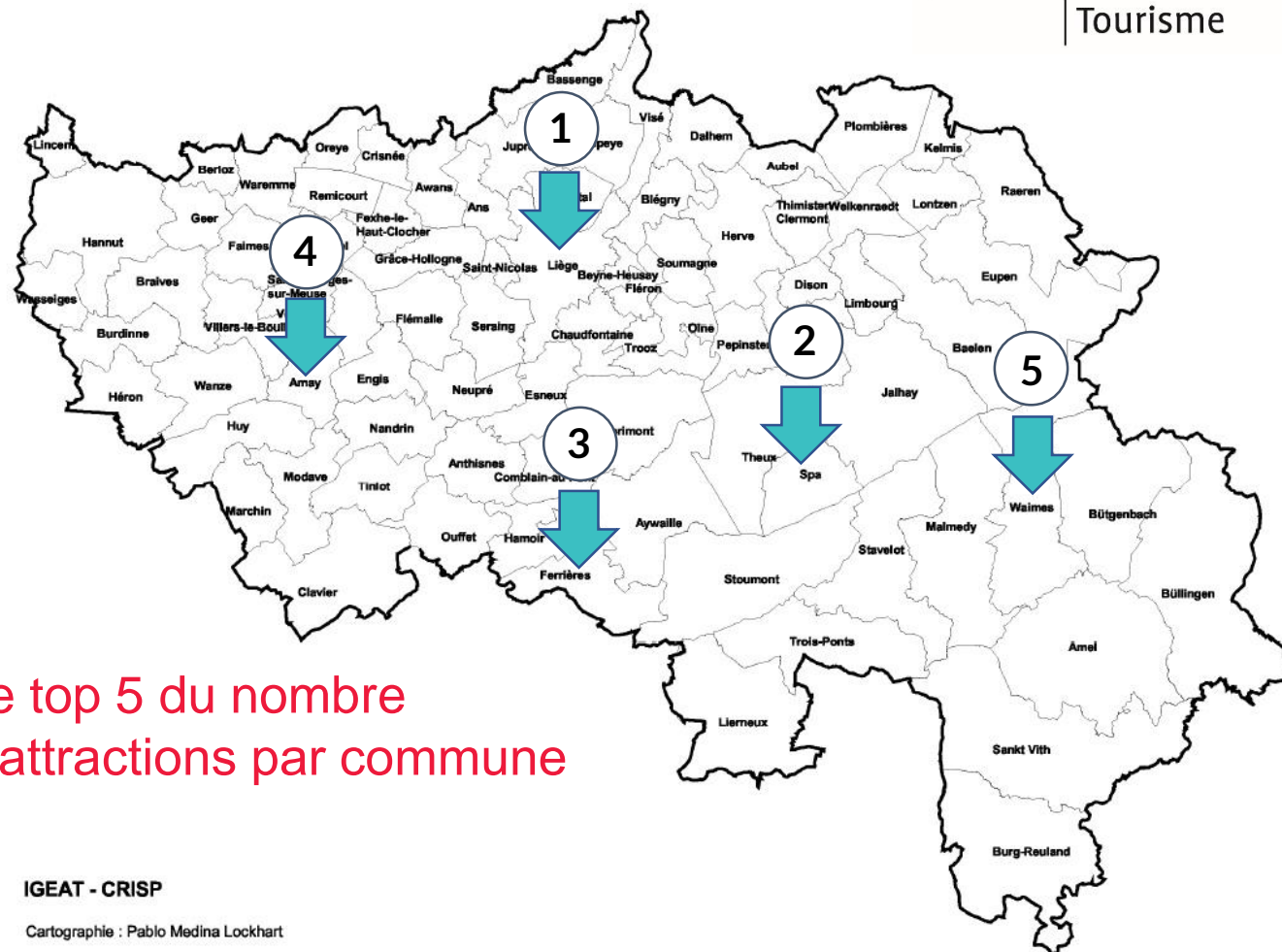
Pôle naturel : 7

- 2 parcs animaliers & zoos
- 2 jardins, parcs et réserves naturelles
- 3 grottes & cavernes



Pôle récréatif : 15

- 5 attractions nautiques
- 10 centres récréatifs & parcs



2. La fréquentation

2.1 Les hébergements

2.2 Les attractions

2.1 Les hébergements

Arrivées et nuitées reconnues en Province de Liège

	Total des touristes	Evolution
Arrivées	1.138.613	+ 3,2 %
Nuitées	2.590.225	+ 4,9 %
Durée moyenne de séjour (en nuitées)	2,3	-

Nuitées non reconnues en Province de Liège (Estimation*)

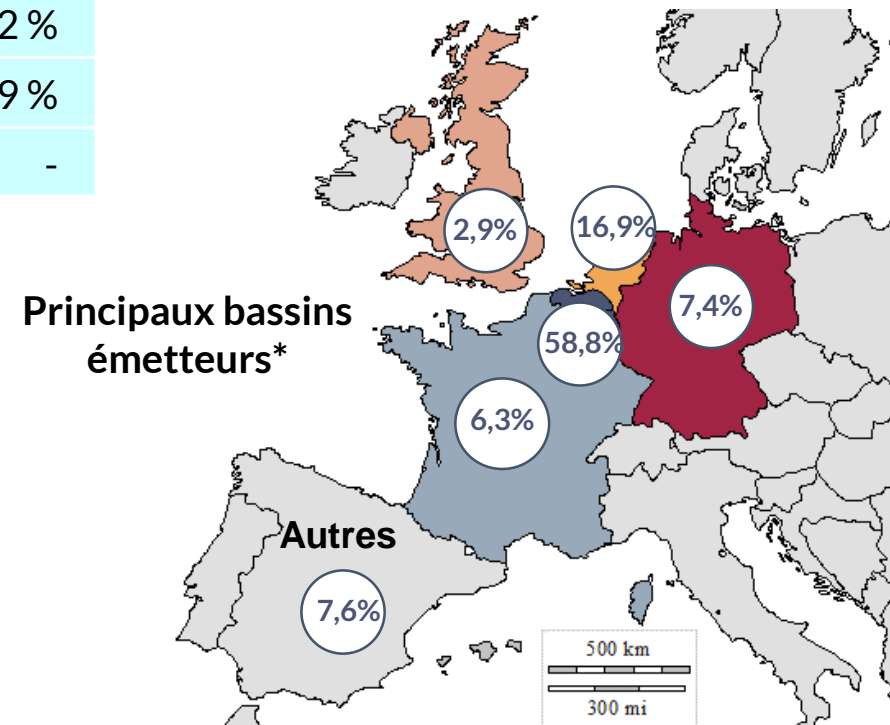
	Total des touristes
Nuitées	2.100.000

Total des nuitées en Province de Liège

	Total des touristes
Nuitées	4.700.000

Types d'hébergement: hôtels, campings, hébergements de terroir, villages de vacances et centres de tourisme social, hébergements locatifs
Sources : DG Statistique du SPF Economie 2019, pour les hébergements reconnus et OwT au 31/12/2019, pour les hébergements non reconnus

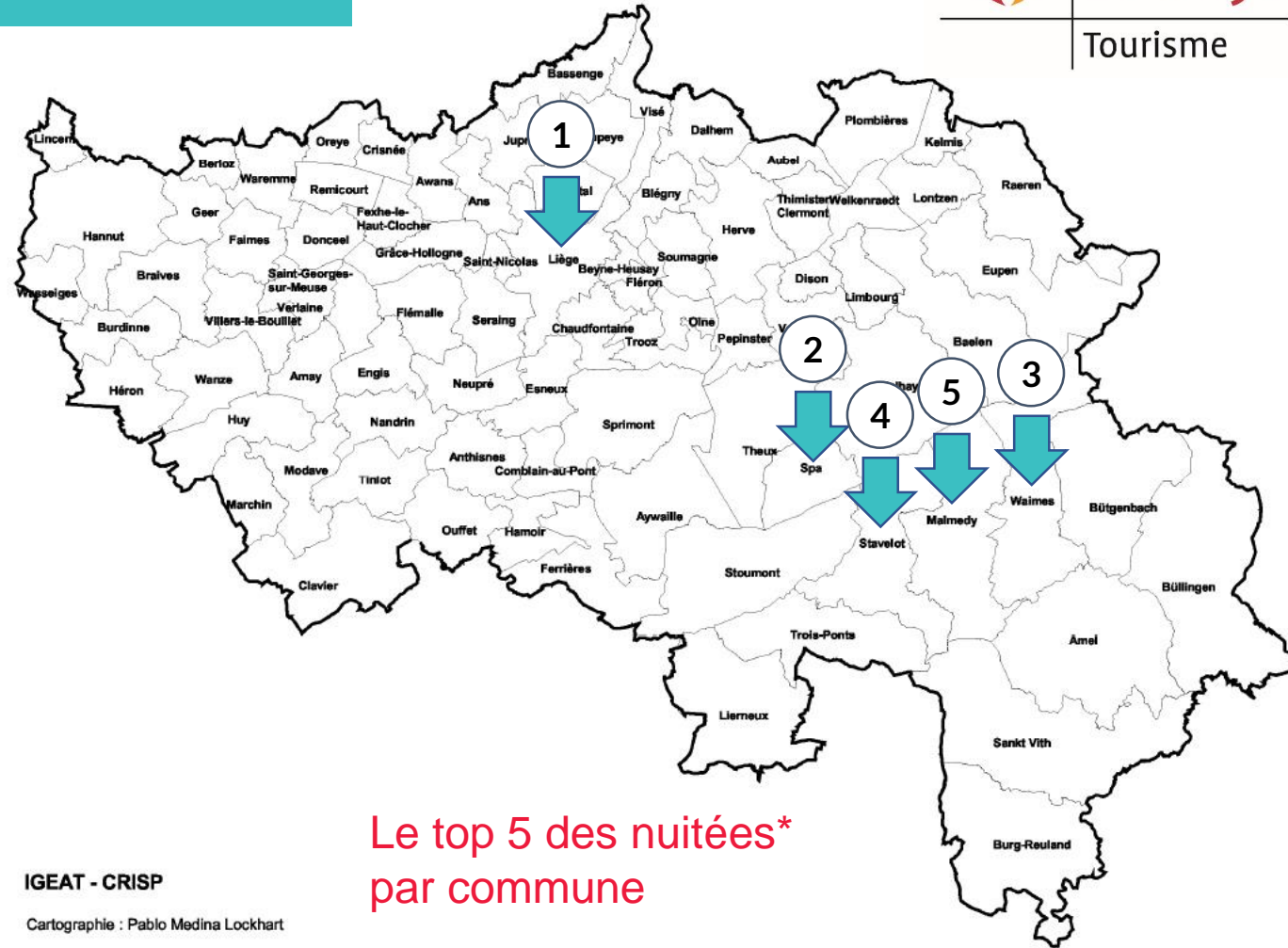
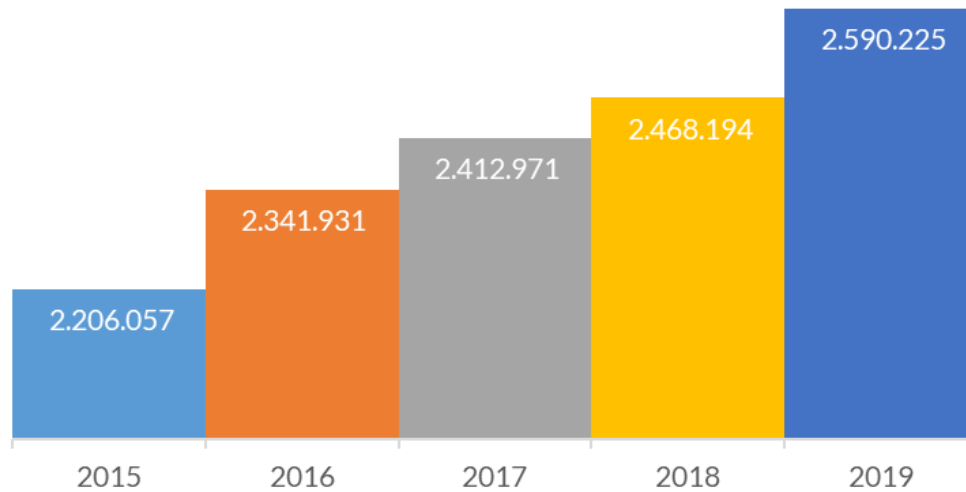
* L'estimation des nuitées non reconnues est calculée sur base de de la capacité d'accueil non reconnue et des nuitées reconnues



* Sur base des arrivées reconnues

2.1 Les hébergements

L'évolution des nuitées* en Province de Liège de 2015 à 2019

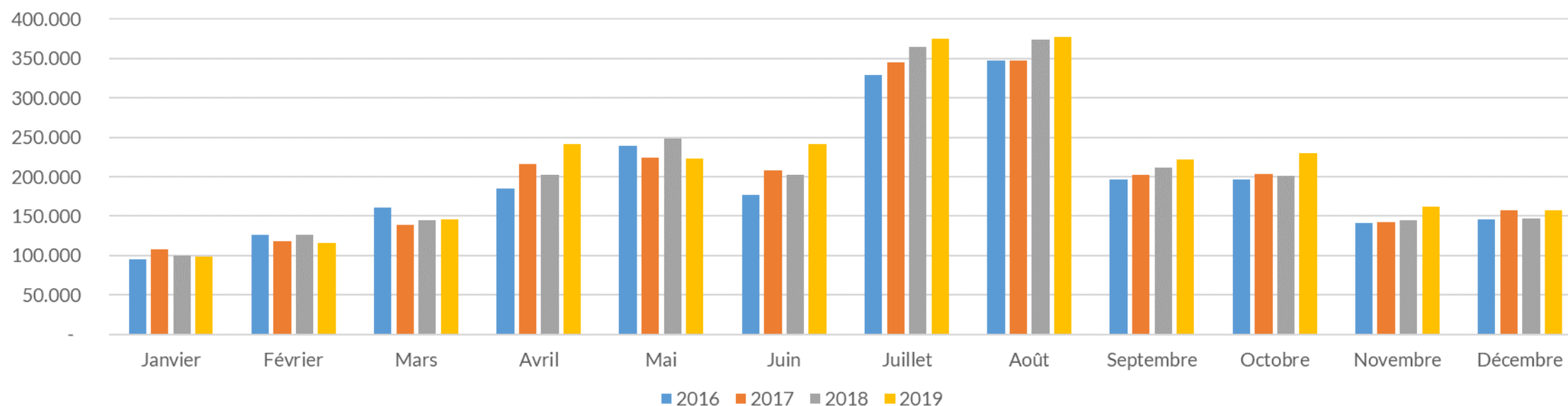


* Dans les hébergements reconnus

Sources : DG Statistique du SPF Economie 2019 pour la province et IWEPS 2019 pour les communes

2.1 Les hébergements

L'évolution des nuitées mensuelles* en Province de Liège de 2016 à 2019



* Dans les hébergements reconnus
Sources : DG Statistique du SPF Economie 2019

2.1 Les hébergements

Sur base des arrivées reconnues, sauf mention contraire

Types de déplacement des touristes en Province de Liège

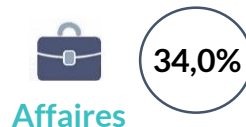


Fréquentation des hébergements, origines de clientèle et buts de déplacement

Hôtels



1.017.508 nuitées reconnues (-2,4%)
1.300.000 nuitées non reconnues (estimées)



Villages de vacances et centres de tourisme social



409.113 nuitées reconnues (+5,3%)
0 nuitée non reconnue



Hébergements de terroir et locatifs



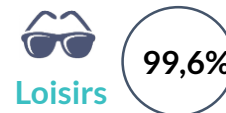
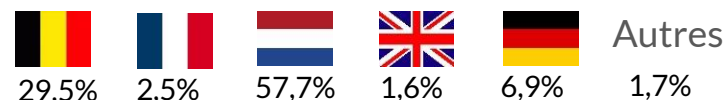
767.227 nuitées reconnues (+20,5%)
320.000 nuitées non reconnues (estimées)



Campings (hors caravanage)



396.377 nuitées reconnues (-0,9%)
480.000 nuitées non reconnues (estimées)



2.2 Les attractions

La fréquentation et les origines de clientèle



Pôle culturel : 901.290 visiteurs (+13,2%)



Pôle naturel : 528.605 visiteurs (-2,9%)



Pôle récréatif : 647.197 visiteurs (-8,2%)



IGEAT - CRISP

Cartographie : Pablo Medina Lockhart

3. Quelques chiffres par marché

3.1 Belgique

3.2 Pays-Bas

3.3 France

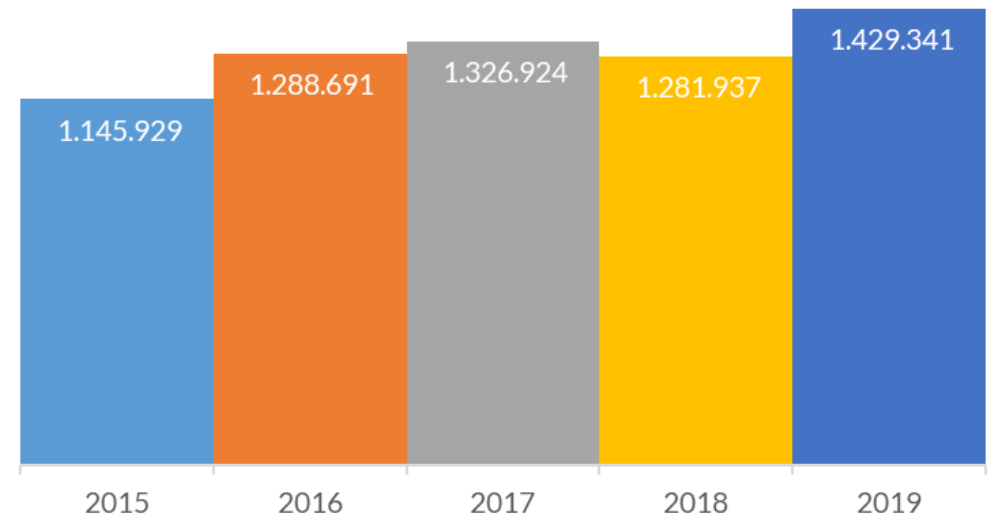
3.4 Allemagne

3.5 Royaume-Uni


3.1 Belgique

Indicateur	Voyageurs étrangers	Voyageurs belges
Arrivées	468.605	670.008
Nuitées	1.160.884	1.429.341
Durée moyenne de séjour	2,5	2,1

L'évolution des nuitées du marché belge en Province de Liège de 2015 à 2019



Types de déplacement des Belges en Province de Liège, 2019*

 **80,8%**
Loisirs

 **9,4%**
MICE

 **9,8%**

Autres raisons professionnelles

* Sur base des arrivées

3.1 Belgique

Principaux types d'hébergement des Belges en Province de Liège *



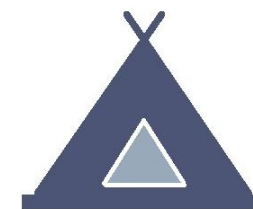
Hôtels



Tourisme de terroir



Villages de vacances
et centres de
tourisme social



Campings

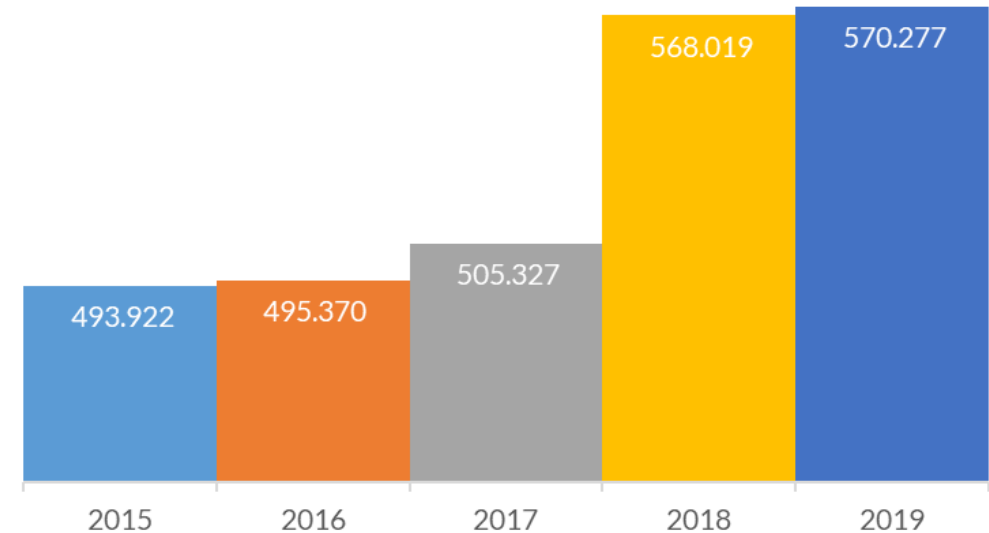


* Sur base des nuitées

3.2 Pays-Bas

Indicateur	Voyageurs étrangers	Voyageurs néerlandais
Arrivées	468.605	192.865
Nuitées	1.160.884	570.277
Durée moyenne de séjour	2,5	3,0

L'évolution des nuitées du marché néerlandais en Province de Liège de 2015 à 2019



Types de déplacement des Néerlandais en Province de Liège, 2019*

 **92,7%**
Loisirs

 **3,3%**
MICE

 **3,9%**

Autres raisons professionnelles

* Sur base des arrivées

3.2 Pays-Bas

Principaux types d'hébergement des Néerlandais en Province de Liège *



Hôtels

12,3%



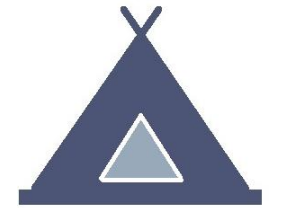
Tourisme de terroir

38,7%



Villages de vacances
et centres de
tourisme social

6,4%



Campings

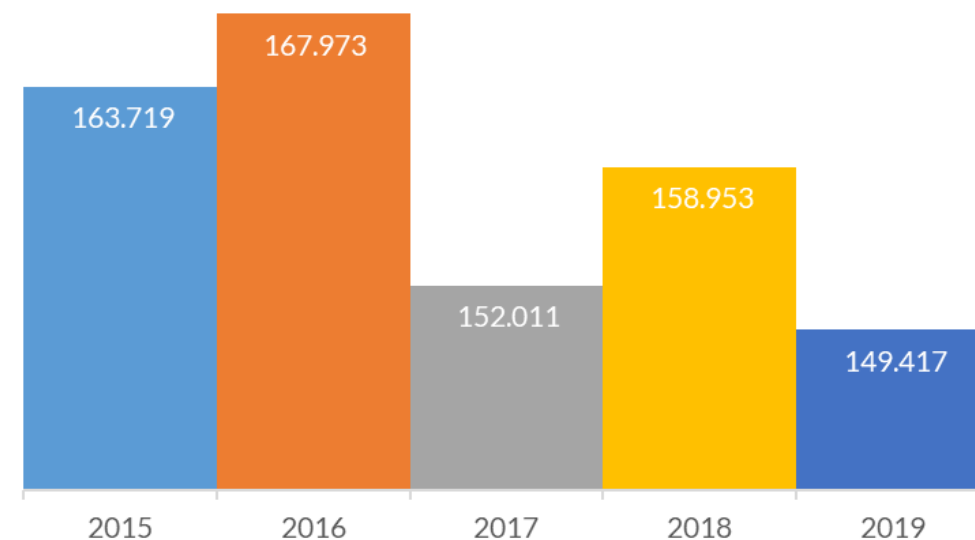
42,7%

* Sur base des nuitées

3.3 France

Indicateur	Voyageurs étrangers	Voyageurs français
Arrivées	468.605	71.794
Nuitées	1.160.884	149.417
Durée moyenne de séjour	2,5	2,1

L'évolution des nuitées du marché français en Province de Liège de 2015 à 2019



Types de déplacement des Français en Province de Liège, 2019*



63,2%

Loisirs



14,3%

MICE



22,5%

Autres raisons professionnelles

* Sur base des arrivées

3.3 France

Principaux types d'hébergement des Français en Province de Liège *



Hôtels

63,6%



Tourisme de terroir

16,0%



Villages de vacances
et centres de
tourisme social

8,3%



Campings

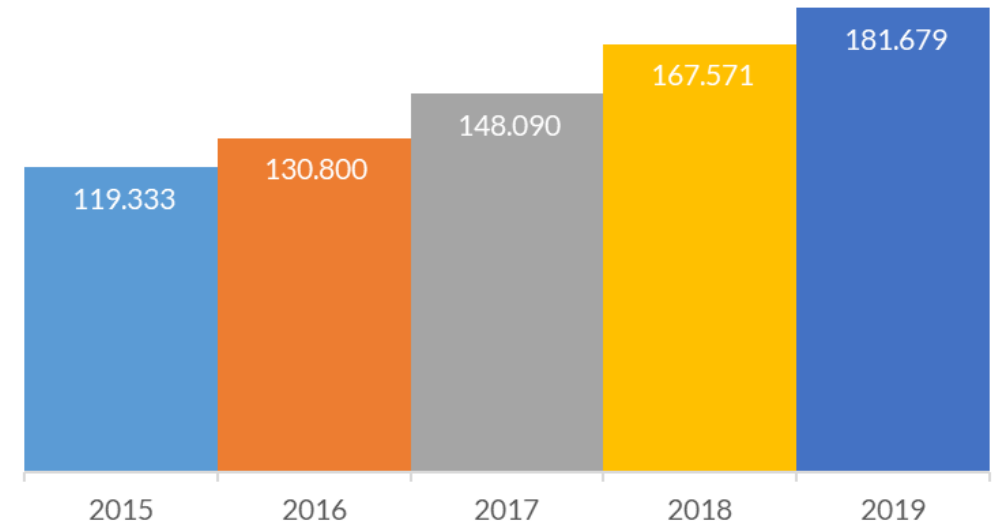
12,2%

* Sur base des nuitées

3.4 Allemagne

Indicateur	Voyageurs étrangers	Voyageurs allemands
Arrivées	468.605	83.888
Nuitées	1.160.884	181.679
Durée moyenne de séjour	2,5	2,2

L'évolution des nuitées du marché allemand en Province de Liège de 2015 à 2019



Types de déplacement des Allemands en Province de Liège, 2019*



77,2%

Loisirs



10,0%

MICE



12,9%

Autres raisons professionnelles

* Sur base des arrivées

3.4 Allemagne

Principaux types d'hébergement des Allemands en Province de Liège *



Hôtels

48,2%



Tourisme de terroir

29,6%



Villages de vacances
et centres de
tourisme social

10,4%



Campings

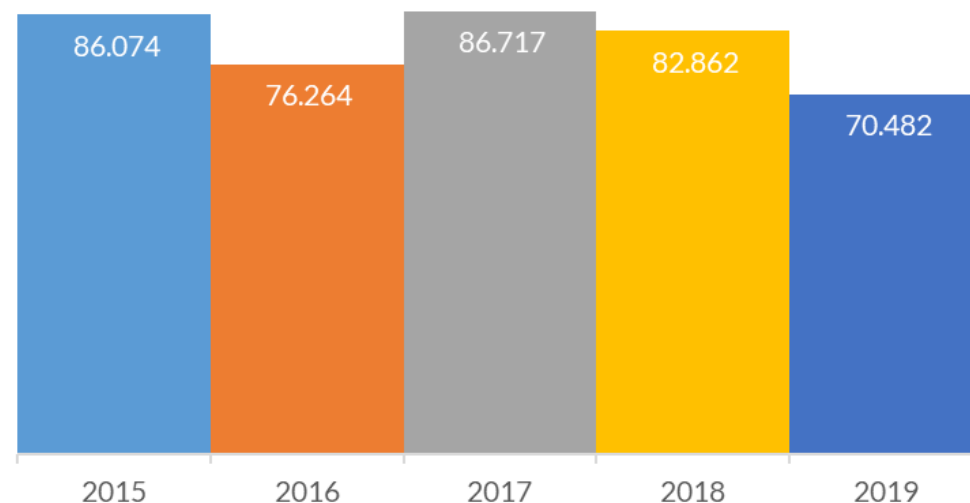
11,8%

* Sur base des nuitées

3.5 Royaume-Uni

Indicateur	Voyageurs étrangers	Voyageurs britanniques
Arrivées	468.605	33.302
Nuitées	1.160.884	70.482
Durée moyenne de séjour	2,5	2,1

L'évolution des nuitées du marché britannique en Province de Liège de 2015 à 2019



Types de déplacement des Britanniques en Province de Liège, 2019*

 **77,3%**
Loisirs

 **11,9%**
MICE

 **10,8%**

Autres raisons professionnelles

* Sur base des arrivées

3.5 Royaume-Uni

Principaux types d'hébergement des Britanniques en Province de Liège *



Hôtels

72,2%



Tourisme de terroir

12,2%



Villages de vacances
et centres de
tourisme social

8,3%



Campings

7,3%

* Sur base des nuitées

Glossaire:

- **Hébergement reconnu**: hébergement autorisé au CGT et en ordre de sécurité incendie
- **Hébergement non reconnu**: hébergement dont l'autorisation est échue car fermé temporairement, en attente de renouvellement d'attestation de sécurité incendie ou hébergement qui n'a pas demandé d'autorisation au CGT mais s'est fait enregistrer auprès de la Cellule « Déclaration d'exploitation »
- **Hébergement de terroir**: hébergement autorisé au CGT qui peut porter la dénomination de chambre d'hôtes, chambre d'hôtes à la ferme, gîte citadin, gîte rural, gîte à la ferme, meublé de tourisme et meublé de vacances
- **Hébergement locatif**: type d'hébergement non autorisé au CGT regroupant les gîtes, chambres, hébergements insolites et hébergements pour groupes
- **Arrivée**: nombre de personnes séjournant dans un hébergement
- **Nuitée**: nombre de personnes séjournant dans un hébergement x le nombre de nuits passées
- **Tourisme social**: auberge de jeunesse, gîte d'étape, centre d'hébergement à prix réduits
- **Hébergement marchand**: hébergement touristique
- **Hébergement non marchand**: résidence secondaire
- **Donnée confidentielle**: donnée non diffusable selon le [règlement européen \(CE\) n°223/2009 d'Eurostat](#) relatif à la confidentialité statistique. Ce dernier définit les données confidentielles comme « des données permettant l'identification, de manière directe ou indirecte, d'unités statistiques, ce qui a pour effet de divulguer des informations individuelles ».

Contact:

Commissariat général au Tourisme
Direction du Développement stratégique
Avenue Gouverneur Bovesse, 74
5100 Jambes

Observatoire wallon du Tourisme

COSSE Véronique - 081/325.692 - veronique.cosse@tourismewallonie.be

CHARDON Mélusine - 081/325.618 - melusine.chardon@tourismewallonie.be

VERDIN François - 081/325.712 - francois.verdin@tourismewallonie.be

LESCEUX Jonathan - 081/325.664 - jonathan.lesceux@tourismewallonie.be